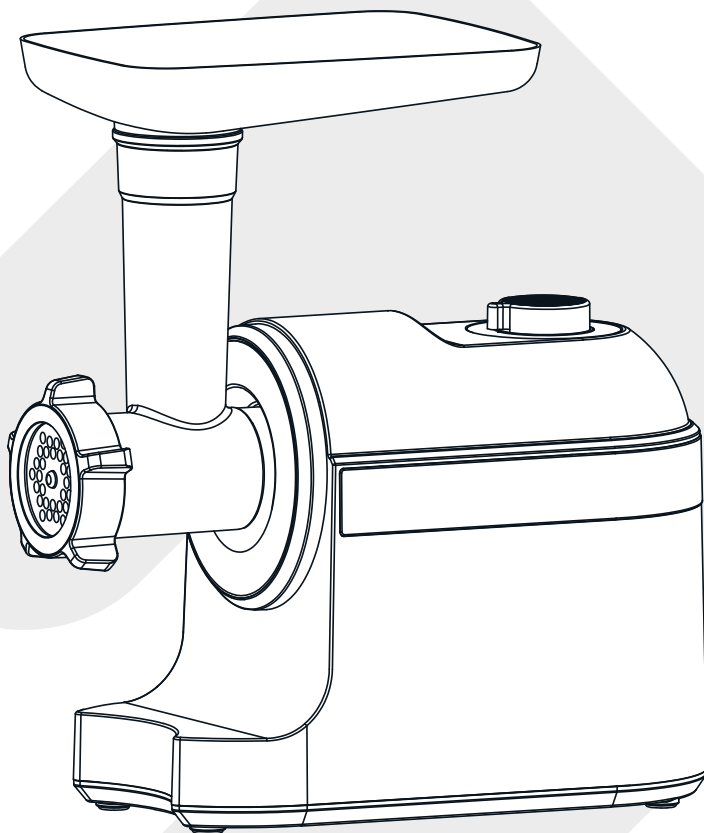




## РУКОВОДСТВО ПО ЭКСПЛУАТАЦИИ



### МЯСОРУБКА

GMG-1702 / GMG-1703 / GMG-1704

GMG-1705 / GMG-1706 / GMG-1707

Спасибо, что выбрали технику GRESSEL.  
Продукция торговой марки GRESSEL – это высокое качество, надежность и стильный дизайн. Мы уверены, что вы будете довольны нашими товарами.

Всю нашу продукцию вы можете найти на нашем сайте **[www.gressel.ru](http://www.gressel.ru)**.

Перед началом эксплуатации рекомендуем внимательно ознакомиться с данным руководством.

Общие сведения .....	4
Указания по безопасности .....	5
Подготовка к работе .....	6
Устройство мясорубки .....	7
Сборка мясорубки .....	8
Эксплуатация прибора .....	9
Уход и чистка .....	11
Транспортировка и хранение .....	12
Устранение неполадок .....	13
Утилизация .....	14
Технические характеристики .....	14
Условия гарантийного обслуживания .....	16

- Пожалуйста, внимательно ознакомьтесь с данным руководством.
- Мясорубка предназначена для использования в бытовых условиях: домах, квартирах, офисах, гостиницах.
- Прибор не предназначен для коммерческого или промышленного использования.
- Данный прибор не предназначен для использования людьми (включая детей), у которых есть физические, нервные или психические отклонения, или недостаток опыта и знаний, за исключением случаев, когда за такими лицами осуществляется надзор или проводится их инструктирование относительно использования данного прибора лицом, отвечающим за их безопасность. Необходимо осуществлять надзор за детьми с целью недопущения их игр с прибором.
- Ремонт прибора должен совершаться квалифицированным специалистом. Не пытайтесь самостоятельно отремонтировать прибор!



## Указания по безопасности при работе с прибором

RU

- Перед подключением мясорубки к сети убедитесь, что напряжение, указанное на заводской наклейке, соответствует напряжению вашей сети.
- Всегда вынимайте вилку из розетки, если прибор не используется или переносится.
- Не используйте прибор, если шнур питания поврежден. Обратитесь в авторизованный сервисный центр за заменой поврежденного шнура.
- Не размещайте прибор вблизи нагревательных приборов и горячих поверхностей.
- Храните устройство в недоступных для детей местах.
- Не используйте мясорубку на открытом воздухе.
- Устанавливайте прибор только на ровную, устойчивую поверхность.
- Всегда вынимайте вилку из розетки при чистке прибора.
- Не используйте прибор во влажных помещениях.
- Не помещайте мясорубку или шнур питания в воду или другую жидкость.

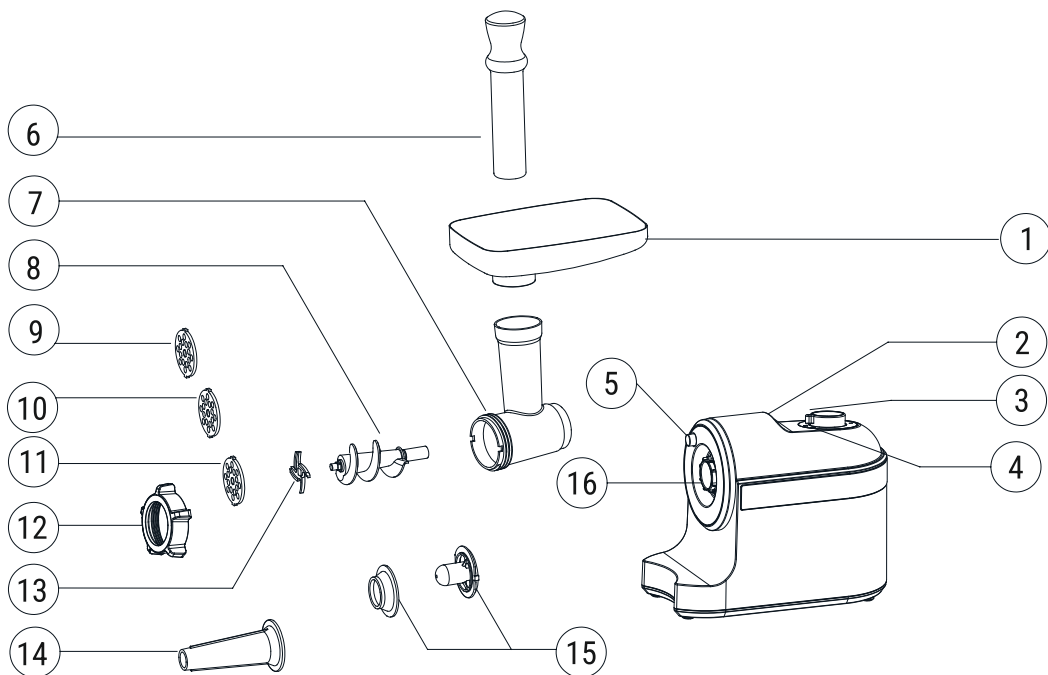
## Указания по безопасности при работе с прибором (продолжение)

- Если прибор упал в воду, немедленно, отключите его от сети.
- Не оставляйте включенный прибор без присмотра.
- Перед включением прибора убедитесь, что переключатель скорости находится в положении “0”.
- Не допускается использование мясорубки с непищевыми продуктами.
- Не касайтесь вращающихся деталей прибора, пока вращение полностью не прекратится.
- Не перемалывайте в мясорубке имбирь и другие продукты, которые имеют жесткие волокна.
- Время непрерывной работы не должно превышать 10 минут.

## Подготовка к работе

- Перед первым использованием удалите все упаковочные и рекламные материалы с мясорубки.
- Протрите корпус влажной тканью, насадки промойте под теплой струей воды.

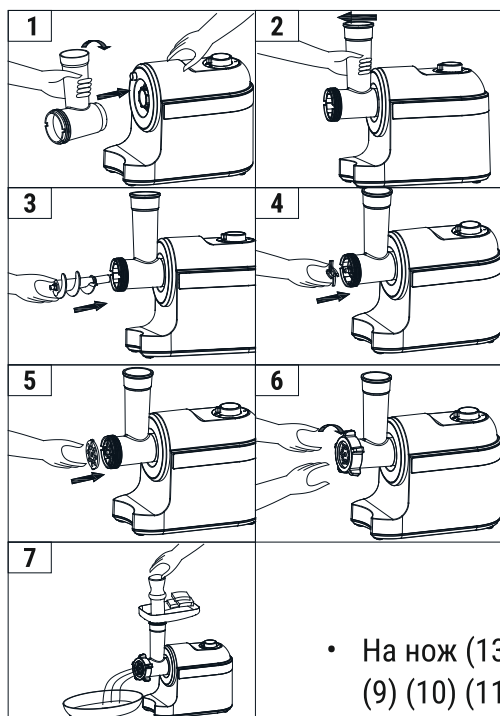
**Внимание!** Нож имеет острые лезвия!



- |                                   |                           |
|-----------------------------------|---------------------------|
| 1. Загрузочный лоток              | 9. Решетка 3 мм           |
| 2. Корпус мясорубки               | 10. Решетка 5 мм          |
| 3. Переключатель скорости         | 11. Решетка 7 мм          |
| 4. Переключатель Реверс           | 12. Фиксирующее кольцо    |
| 5. Кнопка фиксации рабочего блока | 13. Нож                   |
| 6. Толкатель                      | 14. Насадка для колбас    |
| 7. Рабочий блок                   | 15. Насадка для кеббе     |
| 8. Шнек                           | 16. Гнездо рабочего блока |

**Внимание!**

Перед сборкой/разборкой мясорубки убедитесь, что прибор отключен от сети!



- Удерживая корпус мясорубки (2) вставьте рабочий блок (7) в гнездо (16). (рис. 1)
- Закрепите рабочий блок (7), повернув его по часовой стрелке до щелчка. (рис. 2)
- Вставьте шнек (8) в рабочий блок (7) и проворачивайте его до упора. (рис. 3)
- Наденьте нож (13) на шнек (8) лезвиями наружу. (рис. 4)
- На нож (13) установите решетку нужного размера (9) (10) (11). (рис.5)

- Установите фиксирующее кольцо (12). Не затягивайте слишком сильно. (рис. 6)
- Установите загрузочный лоток (1) на верхнюю часть рабочего блока. (рис. 7)

## Приготовление фарша

- Соберите прибор как указано в разделе “сборка прибора”.

### **Внимание!**

Замороженное мясо необходимо полностью разморозить!

- Подготовьте мясо. Удалите кости, сухожилия и хрящи. Нарезьте мясо на куски размером не более 2х2х6 см.
- Положите мясо в загрузочный лоток.
- Поставьте пустую емкость для фарша под рабочий блок.
- Подключите мясорубку к электросети и включите ее, повернув переключатель скорости на 1 или 2.
- Пропустите мясо через мясорубку проталкивая его толкателем в отверстие загрузочного лотка.

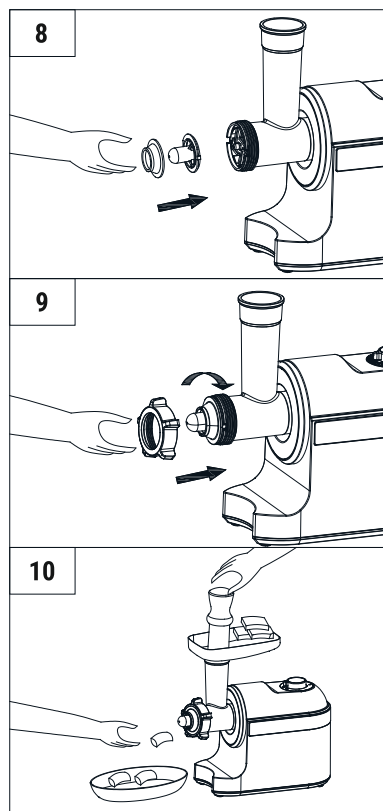
### **Внимание!**

Никогда не проталкивайте мясо руками или посторонними предметами!

### Приготовление кеббе

**Ингредиенты для начинки:** баранина 100 г, оливковое масло 1,5 ст. л., лук (мелко нарезанный) 1,5 ст. л., специи и соль по вкусу, мука 1,5 ст. л.

Пропустите мясо через мясорубку 1 или 2 раза. Обжарьте лук и добавьте к нему мясо, пропущенное через мясорубку, соль, специи и муку.

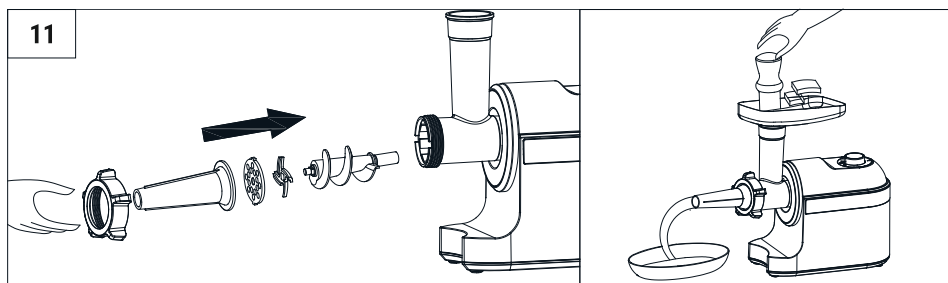


**Ингредиенты для оболочки:** нежирное мясо 450 г, мука 150-200 г, измельченный мускатный орех 1 шт., специи по вкусу.

Пропустите мясо через мясорубку 3 раза и смешайте ингредиенты в миске.

- Установите насадки для кеббе (15) на рабочий блок (7). (рис. 8)
- Установите фиксирующее кольцо (12). Не затягивайте слишком сильно. (рис. 9)
- Приготовьте трубочки из приготовленной смеси для оболочки. Отрежьте готовые трубочки необходимой длины. (рис. 10) Заполните трубочки начинкой и залепите оба конца. Обжарьте кеббе в горячем растительном масле.

## Приготовление колбас и сосисок



- Вставьте шнек (8), нож (13), решетку (9-11), насадку для колбас (14) в рабочий блок (7). Установите фиксирующее кольцо (12). Не затягивайте слишком сильно. (рис. 11)  
Используйте для колбас и сосисок натуральную оболочку, предварительно замочив ее в теплой воде.  
Натяните оболочку на насадку для колбас (14) и завяжите на конце оболочки узел.  
Для подачи фарша используйте толкатель (6).

## Уход и чистка

### **Внимание!**

Не погружайте корпус прибора в воду и не мойте в посудомоечной машине!

Не используйте абразивные и хлорсодержащие моющие средства. Всегда отключайте прибор от сети во время чистки.

- Убедитесь, что двигатель мясорубки остановился.
- Отключите прибор от сети.
- Разберите мясорубку в обратном сборке порядке.
- Удалите остатки продуктов. Вымойте детали, контактирующие с продуктами, в теплой воде. Корпус мясорубки протрите влажной тканью.
- Высушите все детали и протрите сухой тканью.
- Соберите мясорубку и поместите в заводскую упаковку.

## Транспортировка и хранение

- Перед хранением мясорубки очистите её в соответствии с инструкцией, написанной в разделе «Уход и чистка». Просушите все части прибора. Храните мясорубку в сухом месте вдали от солнечных лучей и нагревательных приборов.
- При транспортировке и хранении не подвергайте прибор механическим воздействиям, которые могут повредить прибор и/или нарушить целостность упаковки.



<b>Проблема</b>	<b>Возможная причина</b>	<b>Решение</b>
Прибор не включается	Прибор не подключен к сети	Проверьте подключение к сети
	Не работает розетка	Проверьте напряжение в розетке, подключив в нее другой прибор
Прибор отключился во время работы	Сработала защита от перегрева	Отключите прибор от сети и дайте ему остыть 10 минут
Шнек перестал крутиться во время работы	Продукты нарезаны слишком крупно. Мясо слишком жилистое	Используйте функцию обратного хода "реверс"

После окончания срока службы не выбрасывайте прибор вместе с бытовыми отходами.

Передайте его в специализированный пункт для дальнейшей утилизации. Этим Вы поможете защитить окружающую среду.

## Технические характеристики

- Номинальная мощность: 550 Вт.
- Максимальная мощность: 2000 Вт.
- Напряжение: 220-240 В, 50/60 Гц.
- Класс защиты: II.
- Модели: GMG-1702, GMG-1703, GMG-1704, GMG-1705, GMG-1706, GMG-1707.

**Срок службы:** 3 года.

**Срок гарантии:** 12 месяцев.

**Дата изготовления указана на шильдике.**



Товар сертифицирован

**Страна происхождения:** Китай.

**Производитель:** Фошань Шунде Йеекай Илектрикэл Ко., ЛТД.  
Но.203, Билдинг 1 оф Жифу Зон, Но. 8 оф 2нд Ринг Рoad,  
Ксингтан Таун, Шунде Дистрикт, Фошань Сити, Гуандун Провинс, Китай.

**Импортер/Уполномоченная организация для принятия претензий на территории РФ:** ООО «Трејдинг-БТ». 109316, г. Москва, вн.тер.г. муниципальный округ Текстильщики, пр-кт Волгоградский, д. 47, этаж 4, помещ. А, офис 403А.

**Телефон горячей линии:** 8(495) 488-71-83.

**Эл. Почта:** info@gressel.ru.

**Импортер/Уполномоченная организация для принятия претензий на территории Казахстана:** ТОО «Foreign Trade company», БИН 190940025588. Республика Казахстан, г. Алматы, проспект Назарбаева, дом 65, каб. 519.

**Телефон:** 8(771) 748-20-21.

Производитель имеет право на внесение изменений в дизайн, комплектацию, а также в технические характеристики изделия в ходе совершенствования своей продукции без дополнительного уведомления об этих изменениях.

## Условия гарантийного обслуживания

- Настоящая гарантия действует в течение 12 месяцев с даты приобретения изделия. Гарантийное обслуживание подразумевает бесплатное устранение неисправностей, возникших по вине завода изготовителя в период действия гарантии при соблюдении покупателем условий эксплуатации товара.
- Гарантия не распространяется на изделия с повреждениями, вызванными:
  - неправильной эксплуатацией, заключающейся в использовании прибора не по назначению, а также установке и эксплуатации изделия с нарушением требований Руководства по эксплуатации
  - механическими, химическими или иными воздействиями
  - попаданием внутрь пыли, посторонних предметов, жидкостей, насекомых и продуктов их жизнедеятельности
  - повреждением шнура питания
  - подключением к сети с напряжением, отличным от указанного в Руководстве по эксплуатации

- неквалифицированным ремонтом лицами и организациями, не являющимися Авторизованными сервисными центрами или самостоятельным ремонтом
- транспортировкой изделия
- воздействием высоких температур на не термостойкие части изделия
- Гарантия не распространяется на детали отделки, узлы, механизмы и аксессуары, имеющие естественный срок износа (пылесборники, щетки, чаши, ножи, сменные фильтры, аккумуляторы и батареи).
- Гарантийный ремонт осуществляется только в Авторизованных сервисных центрах. Для подтверждения даты приобретения изделия рекомендуем сохранять документы о покупке.

Адреса сервисных центров вы можете узнать по телефону горячей линии или на сайте [www.gressel.ru](http://www.gressel.ru).

Служба поддержки пользователей в России:  
8 (495) 488-71-83.

Служба поддержки пользователей в Казахстане:  
8 (771) 748-20-21.

- Өтінеміз, осы нұсқаулықпен мұқият танысып шығыңыз.
- Құрылғы, тек тұрмыстық мақсатта: үй, пәтер, кеңсе, қонақ үйлерде пайдалануға арналған.
- Құрылғы өнеркәсіптік және коммерциялық мақсатта пайдалануға арналмаған.
- Балалар мен ақыл-ой, физикалық мүмкіндігі шектеулі жандардың құрылғыны пайдалану үшін тәжірибесі мен білімі жеткіліксіз болған жағдайда, сондай-ақ оларды қауіпсіздігі үшін жауап беретін адам қадағаламаса немесе құрылғыны пайдалану жөнінде нұсқау берілмесе, олардың бұл құрылғыны пайдалануына болмайды.
- Құрылғыны тек білікті маман жөндеу керек.  
Өз бетіңізше жөндеуге тырыспаңыз!

## Құрылғымен жұмыс барысында қауіпсіздік шаралары

КК

- Құрылғыны желіге қоспас бұрын, құрылғы тұғырында заводтық жапсырмада көрсетілген электр қуаты, сіз пайдаланатын электр қуатына сәйкес келетініне көз жеткізіңіз.
- Егер құрылғы қолданылмаса немесе тасымалданатын болса, оны электр жүйесінен ажыратыңыз.
- Егер қуат сымы зақымданған болса, құрылғыны пайдаланбаңыз. Зақымданған сымды ауыстыру үшін, қызмет көрсету орталығына хабарласыңыз.
- Құрылғыны қыздырғыш құрылғылар және ыстық ас пісіру панеліне жақын орналастырмаңыз.
- Құрылғыны балалардың қолы жетпейтін жерде сақтаңыз.
- Құрылғыны таза ауада қолданбаңыз.
- Құрылғыны тек тегіс, орнықты бетке орнатыңыз.
- Құрылғыны тазартқан кезде, үнемі қуат көзінен ажыратыңыз.
- Құрылғыны ылғал бөлмеде пайдаланбаңыз.
- Ет тартқышты немесе оның қуат сымын суға және басқа сұйықтыққа батырмаңыз.

## Құрылғымен жұмыс барысында қауіпсіздік шаралары

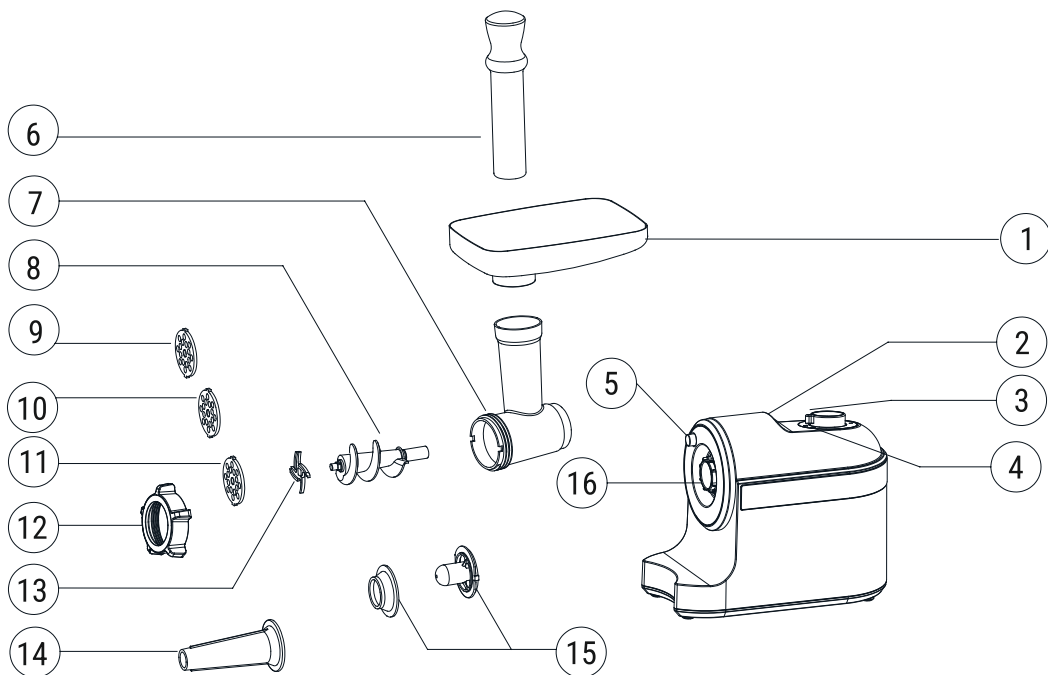
- Егер құрылғы суға түсіп кетсе, тез арада электр жүйесінен ажыратыңыз.
- Электр желісіне қосылған құрылғыны қараусыз қалдырмаңыз.
- Құрылғыны қолданар алдында, жылдамдықты ауыстырып-қосқыш тетігі «0» межесінде тұрғанына көңіл аударыңыз.
- Ет тартқышты тек ас дайындау үшін пайдаланыңыз.
- Құрылғының айналмалы бөлшектері өз жұмысын толық аяқтамайынша, бөлшектерді ұстауға болмайды.
- Ет тартқышта зімбір немесе ірі талшықты тағамдарды ұсақтауға болмайды.
- Құрылғының үздіксіз жұмысы 10 минуттан аспауы қажет.

## Қолданар алдында нұсқаулық

- Алғаш қолданар алдында, құрылғының іші-сыртынан барлық оралған және жарнамалық материалдарды алып тастаңыз.
- Ет тартқыш корпусын дымқыл шүберекпен сүтіп, саптамаларды жылы ағын сумен жуыңыз.

**Назар аударыңыз!** Пышақтың жүзі өткір!

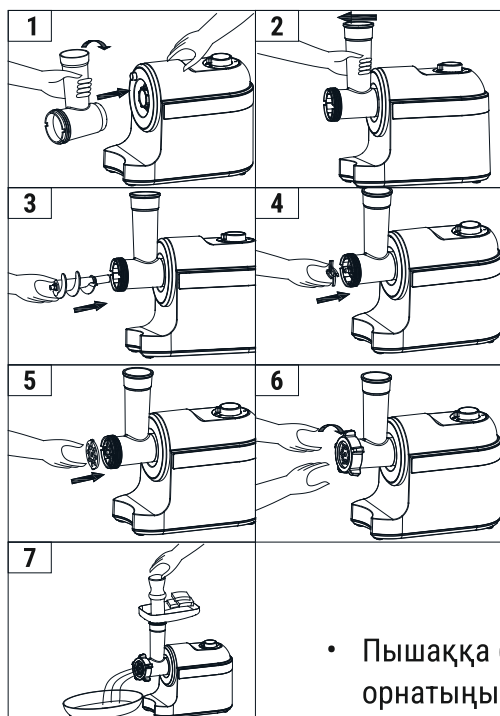




- |                                     |                                   |
|-------------------------------------|-----------------------------------|
| 1. Азық-түлікке арналған астау      | 1. 3 мм-лік тор                   |
| 2. Ет тартқыш корпусы               | 2. 5 мм-лік тор                   |
| 3. Жылдамдық ауыстырғыш тетігі      | 3. 7 мм-лік тор                   |
| 4. Реверс ажыратып-қосқышы          | 4. Бекіткіш сақина                |
| 5. Жұмыс жиынтығын бекіту батырмасы | 5. Пышақ                          |
| 6. Итергіш                          | 6. Шұжыққа арналған саптама       |
| 7. Жұмыс жиынтығы                   | 7. Кеббеге арналған саптама       |
| 8. Иірме                            | 8. Жұмыс жиынтығын бекітетін орын |

## Назар аударыңыз!

Ет тартқышты құрастырар/бөлшектеу алдында,оның электр желісінен ажыратылғанына көз жеткізіңіз!



- Ет тартқыш корпусын (2) жұмыс жиынтығын (7) бекітетін орынға салыңыз.(16). (1 сурет)
- Жұмыс жиынтығын (7), сағат тілі бойынша бұраңыз. (2 сурет)
- Иірмені (8) жұмыс жиынтығына орнатып (7) тірек соңына дейін бұраңыз. (3 сурет)
- Пышақтың жүзін сыртқа қаратып (13) иірмеге орнатыңыз(8). (4 сурет)

- Пышаққа (13) қажетті тор көзін орнатыңыз (9) (10) (11). (5 сурет)

- Бекіткіш сақинаны орнатыңыз (12). Қатты бұрамаңыз. (6 сурет)
- Азық-түлікке арналған астауды (1)жұмыс жиынтығының үстіне орнатыңыз. (7 сурет)

## **Тартылған ет дайындау**

- Құрылғыны «ет тартқышты құрастыру» бөлімінде көрсетілгендей жинаңыз.

### **Назар аударыңыз!**

Мұздатылған етті толық жібіту қажет!

- Етті дайындаңыз. Сүйек, сіңір, шеміршектен ажыратыңыз. Етті 2x2x6 см-дей көлемде кесіңіз.
- Етті азық-түлікке арналған астауға салыңыз.
- Жұмыс блогының астына, тартылған етке арнайы бос ыдыс қойыңыз.
- Ет тартқышты электр жүйесіне қосып, жылдамдық ауыстырғыш тетігін 1 немесе 2 жылдамдыққа бұрыңыз.
- Етті итергіш арқылы, ет тартқыштан өткіздіріңіз.

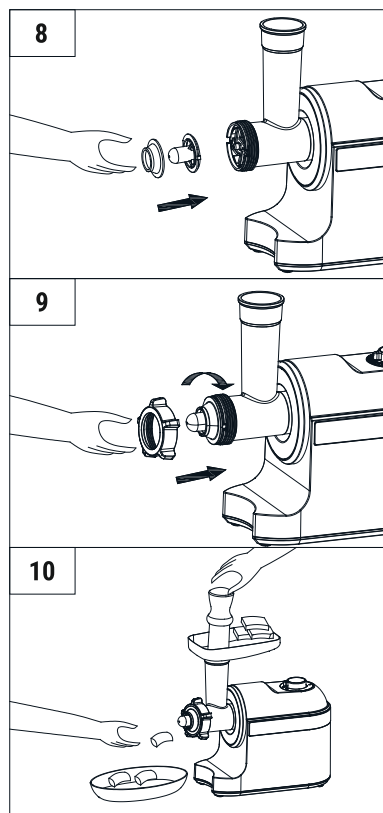
### **Назар аударыңыз!**

Ешқашан етті қолмен немесе бөтен заппен салмаңыз!

## Кеббе дайындау

**Салмасының ингредиенттері:** 100 қой еті г, 1,5 ас қасық зәйтүн майы, 1,5 ас қасық пияз (майда туралған), тұз бен бұрыш дәміне қарай, 1,5 ас қасық ұн.

Етті ет тартқыштан 1 немесе 2 рет өткіздіріңіз. Қуырылған пиязға ет тартқыштан өткізілген ет, тұз, дәмдеуіштер және ұнды қосыңыз.



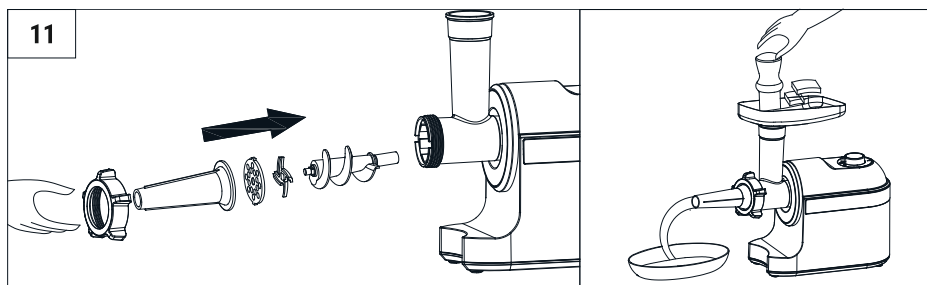
## Қабықшаға арналған ингредиенттер:

450 г майсыз ет, 150-200 г ұн, 1 түйір ұнтақталған мускат жаңғағы, дәміне қарай дәмдеуіштер.

Етті ет тартқыштан 3 рет өткіздіріп, ингредиенттермен араластырыңыз.

- Кеббеге арналған саптаманы (15) жұмыс жиынтығына орнатыңыз (7). (8 сурет)
- Бекіткіш сақинаны орнатыңыз (12). Тым қатты бұрамаңыз. (9 сурет)
- Қабықша дайындауға арналған қоспадан түтікшелер дайындаңыз. Дайын түтікшелерді қажетті ұзындыққа кесіңіз. (10 сурет) Түтікшелерді салмамен толтырып, екі ұшын байлаңыз. Кеббені қыздырылған өсімдік майында қуырыңыз.

## Шұжық дайындау



- Иірме (8), пышақ (13), тор көзін (9-11), шұжыққа арналған саптаманы (14) жұмыс жиынтығына қондырыңыз (7). Бекіткіш сақинаны орнатыңыз (12). Қатты бұрамаңыз. (11 сурет) Шұжық дайындауда табиғи қабықша қолданыңыз. Қабықшаны шұжыққа арналған саптамаға кигіздіріп (14), қабықша соңын байлаңыз. Жұмыс барысында итергішті қолданыңыз (6).

## Күтім және тазалау

### Назар аударыңыз!

Құрылғының корпусын суға салмаңыз және ыдыс жуу машинасында жууға болмайды!

Өткір және агрессивті жуу құралдарын пайдаланбаңыз.

Құрылғыны тазалау барысында, үнемі электр қуатынан ажыратыңыз.

## Күтім және тазалау

- Ет тартқыштың қозғалтқышы толық тоқтағанына көз жеткізіңіз.
- Құрылғыны электр желісінен ажыратыңыз.
- Ет тартқышты кері жинақтау реттігімен бөлшектеңіз.
- Тамақ қалдықтарынан тазартыңыз. Ішкі бөлшектерін жылы сумен жуыңыз.  
Ет тартқыш корпусын дымқыл шүберекпен сүртіңіз.
- Барлық бөлшектерін кептіріп, құрғақ шүберекпен сүртіңіз.
- Ет тартқышты жинап, зауыттық қаптамасына салыңыз.

## Тасымалдау және сақтау

- Ет тартқышты сақтау алдында, «Күтім және тазалау» бөлімінде көрсетілген нұсқаулық бойынша тазалаңыз. Құрылғының барлық бөлшектерін кептіріңіз. Ет тартқышты құрғақ, күн сәулесінен және қыздырғыш құрылғылардан алыс жерде сақтаңыз.
- Құрылғыны тасымалдау және сақтау кезінде, оған зақым келетін немесе қаптаманың тұтастығы бұзылатын механикалық әсерлерден сақтаңыз.

Мәселе	Себеп-салдары	Шешімі
Құрылғы іске қосылмайды	Құрылғы электр желісіне қосылмаған	Электр желісіне қосылғанын тексеріңіз
	Электр желісіне қосылғанын тексеріңіз	Розеткеге басқа құрылғы қосып, кернеулікті тексеру қажет
Құрылғы жұмыс барысында кенеттен тоқтап қалды	Қызып кетуден қорғау функциясы іске қосылды	Құрылғыны электр қуатынан ажыратып, 10 минут суытыңыз
Жұмыс барысында иірме айналмай қалды	Азық-түлік өте ірі туралған Ет тым шандырлы	“Реверс” функциясын пайдаланыңыз

Қызмет мерзімі аяқталған соң құрылғыны тұрмыстық қалдықтармен тастамаңыз. Оны арнайы қайта өңдеу орындарына тапсырыңыз. Мұнымен Сіз қоршаған ортаны қорғауға үлес қосасыз.

## Техникалық сипаттама

- Номинал қуаты: 550 Вт.
- Максималды қуаты: 2000 Вт.
- Кернеуі: 220-240 В, 50/60 Гц.
- Қорғаныс класы: II.
- Модельдері: GMG-1702, GMG-1703, GMG-1704, GMG-1705, GMG-1706, GMG-1707.

**Қызмет мерзімі:** 3 жыл.

**Кепілдік мерзімі:** 12 ай.

**Шығарылған күні таңбашада көрсетілген.**



Өнім сертифицикатталған



**Шығарушы ел:** Қытай.

**Өндіруші:** Фошань Шунде Йеекай Илектрикэл Ко., ЛТД.  
Но.203, Билдинг 1 оф Жифу Зон, Но. 8 оф 2нд Ринг Рoad, Ксингтан Таун, Шунде Дистрикт, Фошань Сити, Гуандун Провинс, Қытай.

**Ресей Федерациясы аумағында шағымдарды қабылдайтын өкілетті ұйым/импортер:** ООО «Трейддинг-БТ». 109316, Мәскеу қаласы, Текстильщики муниципальді округы, Волгоградский даңғылығы, 47 үй, 4 қабат, А тұрғын-үй жайы, 403А кеңсесі.

**Жедел телефон жлісі:** 8(495) 488-71-83.

**Электронды пошта:** info@gressel.ru.

**Қазақстан аумағында шағымдарды қабылдайтын өкілетті ұйым/импортер:** ТОО «Foreign Trade company», БИН 190940025588.  
Қазақстан Республикасы, Алматы қаласы, Назарбаев даңғылығы, 65 үй, 519 кеңсе.

**Байланыс телефоны:** 8(771) 748-20-21.

Өндіруші, өз өнімін жетілдіру мақсатында, бұйымның дизайна, толық жиынтыққа, сондай-ақ техникалық сипаттамаға, қосымша ескертусіз өзгеріс енгізуге құқылы.

- Кепілдік шарттың күші бұйымды сатып алғаннан уақыттан бастап 12 ай көлемінде жүреді. Сатып алушы «Пайдалану шарттарын» толық орындаған жағдайда, зауыт дайындаушы кесірінен болған ақаудың жөндеу жұмыстары, кепілдік мерзім кезінде тегін жасалынады.
- Кепілдік шарты мына жағдайларда жарамсыз болып табылады:
  - бұйымды өзінің тікелей мақсаты бойынша дұрыс пайдаланбағанда, сондай-ақ бұйымды орнату және пайдалану кезінде «Пайдалану жөнінде нұсқаулық» шарттары бұзылған жағдайда
  - механикалық, химиялық немесе басқада әсерлердің кесірінен бұзылғанда
  - ішіне шаң-тозаң, бөтен зат, сұйықтық, жәндік және қалдықтардың түсуінен бұзылғанда
  - қуат сымының зақымдануынан бұзылғанда
  - «Пайдалану жөнінде нұсқаулықта» көрсетілген электр кернеуіне сәйкес келмейтін электр кернеуіне қосылып бұзылғанда

- Авторизацияланбаған қызмет көрсету орталығында біліксіз маманның жөндеуінен және тұтынушының өз бетінше жөндеуі салдарынан бұзылғанда
- Бұйымды тасымалдау кезінде
- Бұйымның ыстыққа шыдамсыз бөліктері, жоғары температураның әсерінен бұзылғанда
- Өнім бөлшектерінің, механизмдер мен аксессуарлардың (шаңжинағыш, щеткалар, астауы, пышақтар, сүзгілер, аккумуляторлар және батареялар) табиғи тозуына кепілдік берілмейді.
- Кепілдік жөндеу тек «Авторизацияланған қызмет көрсету» орталығында жүргізіледі.

Бұйымды сатып алған уақытты растау мақсатында, сатып алу құжатын сақтауға кеңес береміз.

Қызмет көрсету орталықтарының мекен-жайын байланыс телефон арқылы немесе [www.gressel.ru](http://www.gressel.ru) парақшасынан біле аласыздар.

Ресейлік тұтынушылар үшін байланыс телефоны:  
8 (495) 488-71-83.

Қазақстандық тұтынушылар үшін байланыс телефоны:  
8 (771) 748-20-21.



[www.gressel.ru](http://www.gressel.ru)